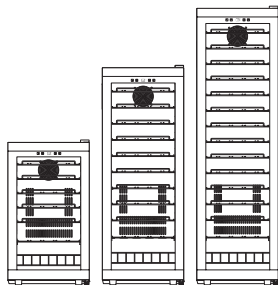


# ↗ DOMETIC

# REFRIGERATION

# C-CLASS



C35F, C55F, C75F

EN

## Wine storage appliance

Short Installation and Operation

Manual ..... 12

FR

## Cave de vieillissement

Bref manuel d'installation et

d'utilisation ..... 20

ES

## Cava de vinos

Guía rápida de instalación y

funcionamiento ..... 28

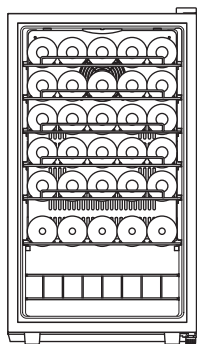


## WARNING

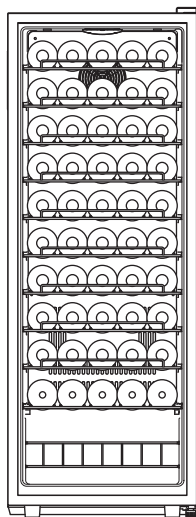
Cancer and Reproductive Harm  
[www.P65Warnings.ca.gov](http://www.P65Warnings.ca.gov)

© 2022 Dometic Group. The visual appearance of the contents of this manual is protected by copyright and design law. The underlying technical design and the products contained herein may be protected by design, patent or be patent pending. The trademarks mentioned in this manual belong to Dometic Sweden AB. All rights are reserved.

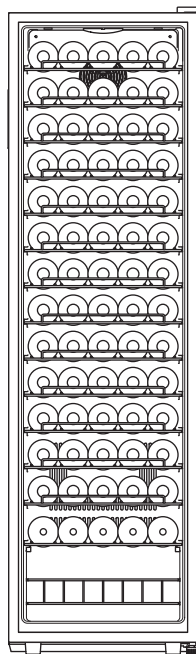
1



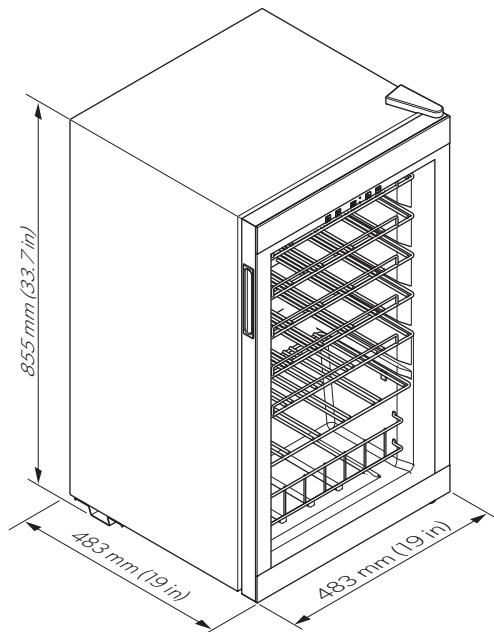
**C35F**



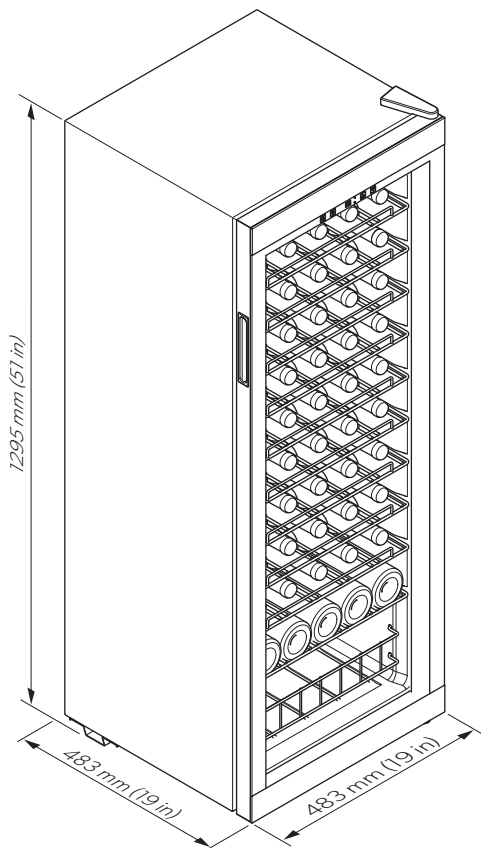
**C55F**



**C75F**

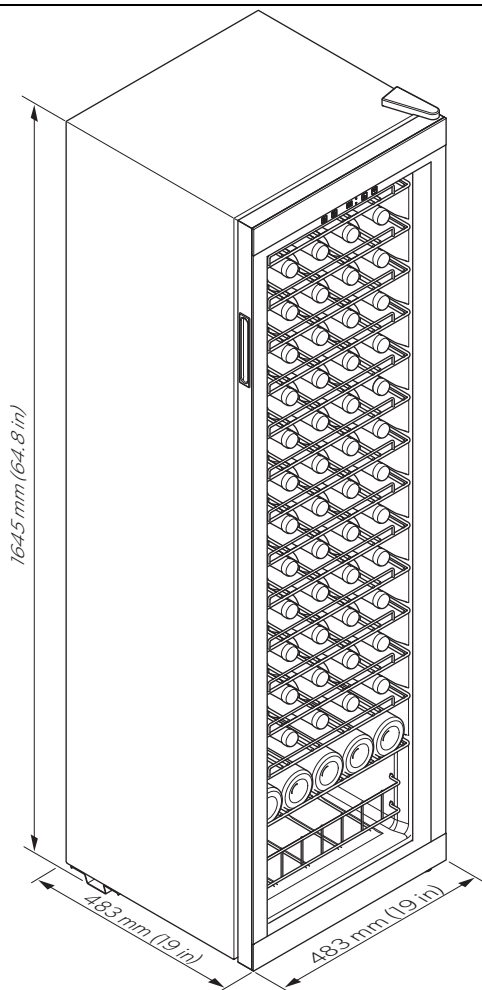
**2****C35F**

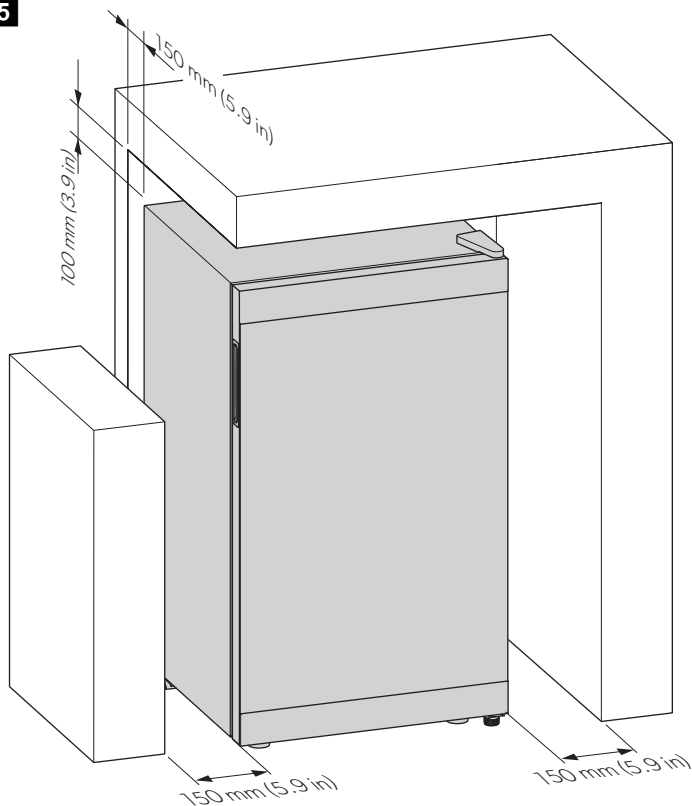
3

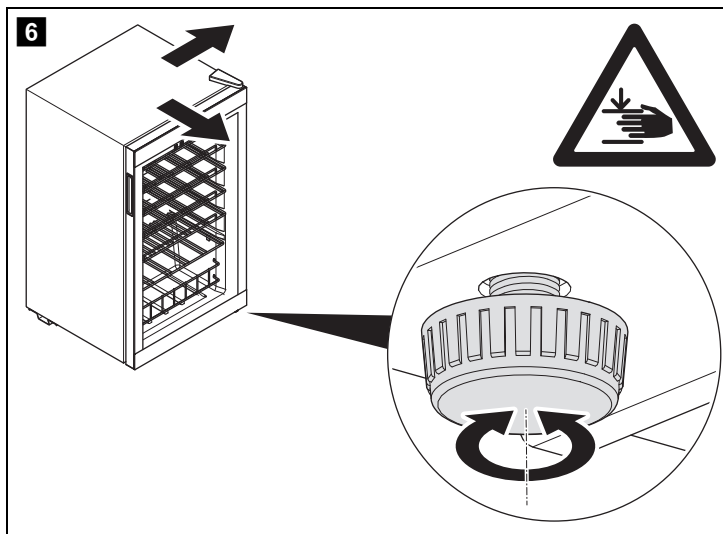


**C55F**

4

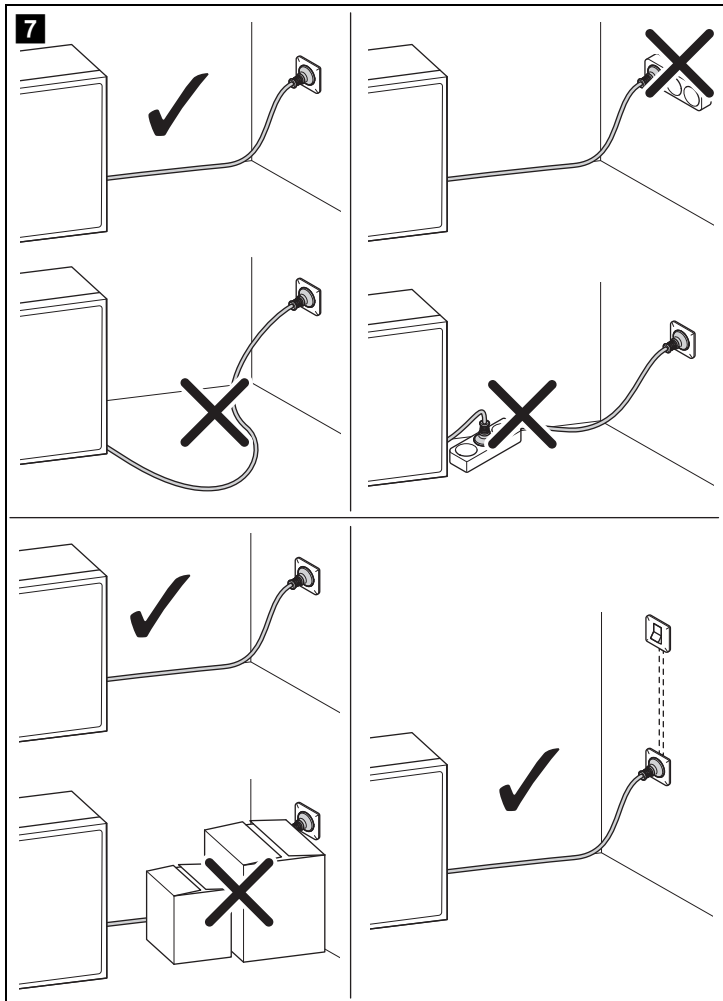
**C75F**

**5**



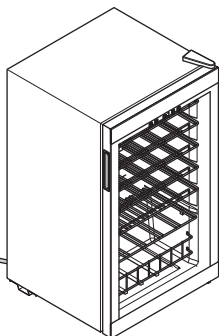


7



**8****1.**

115 V

**2.**

5 s

**9**

°C

°F

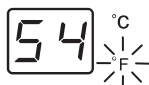
**10**

5 s



°C

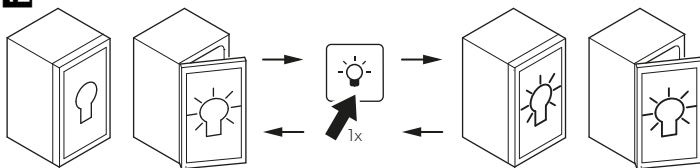
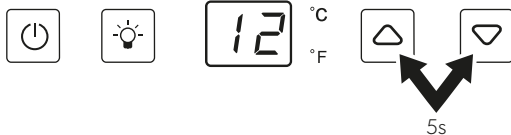
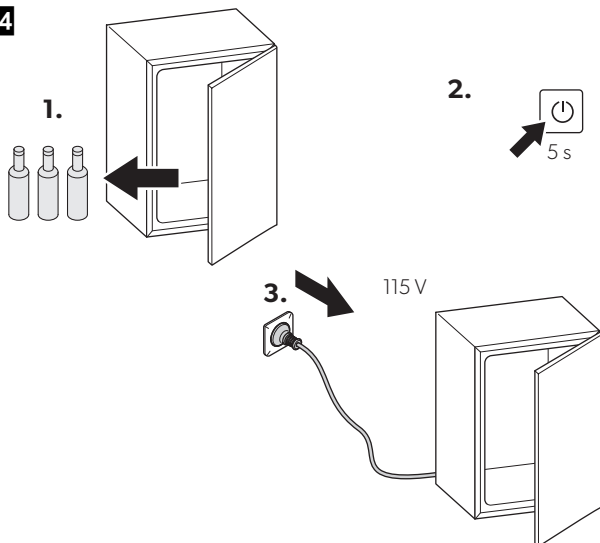
°F

**11**

°C

°F



**12****13****14**

Please read these instructions carefully and follow all instructions, guidelines, and warnings included in this product manual in order to ensure that you install, use, and maintain the product properly at all times. These instructions **MUST** stay with this product.

By using the product, you hereby confirm that you have read all instructions, guidelines, and warnings carefully and that you understand and agree to abide by the terms and conditions as set forth herein. You agree to use this product only for the intended purpose and application and in accordance with the instructions, guidelines, and warnings as set forth in this product manual as well as in accordance with all applicable laws and regulations. A failure to read and follow the instructions and warnings set forth herein may result in an injury to yourself and others, damage to your product or damage to other property in the vicinity. This product manual, including the instructions, guidelines, and warnings, and related documentation, may be subject to changes and updates. For up-to-date product information, please visit [documents.dometic.com](https://documents.dometic.com), [dometic.com](https://dometic.com).

## Related documents



Find the full installation and operating manual online at  
[https://documents.dometic.com/?object\\_id=84164](https://documents.dometic.com/?object_id=84164)

## Contents

1	Explanation of symbols . . . . .	13
2	Safety instructions . . . . .	13
3	Intended use . . . . .	16
4	Installation and operation . . . . .	17
5	Warranty . . . . .	18
6	Disposal . . . . .	19

## 1 Explanation of symbols

**DANGER!**

**Safety instruction:** Indicates a hazardous situation that, if not avoided, will result in death or serious injury.

**WARNING!**

**Safety instruction:** Indicates a hazardous situation that, if not avoided, could result in death or serious injury.

**CAUTION!**

**Safety instruction:** Indicates a hazardous situation that, if not avoided, could result in minor or moderate injury.

**NOTICE!**

Indicates a situation that, if not avoided, can result in property damage.

**NOTE**

Supplementary information for operating the product.

## 2 Safety instructions

### 2.1 General safety



**WARNING! Failure to obey these warnings could result in death or serious injury.**

**Electrocution hazard**

- Do not operate the wine cooler if it is visibly damaged.
- If this wine cooler's power cable is damaged, it must be replaced by the manufacturer, a service agent or a similarly qualified person in order to prevent safety hazards.
- This wine cooler may only be repaired by qualified personnel. Inadequate repairs may cause serious hazards.
- When positioning the wine cooler, ensure the supply cord is not trapped or damaged.
- Do not locate multiple portable socket-outlets or portable power supplies at the rear of the wine cooler.
- Plug the device to sockets that ensure proper connection especially when the device needs to be earthed.

**Fire hazard**

- The refrigerant in the refrigerant circuit is highly flammable. In the event of any damage to the refrigerant circuit:
  - Switch off the wine cooler.
  - Avoid naked flames and sparks.
  - Air the room well.

**Health hazard**

- This device can be used by children aged from 8 years and above and persons with reduced physical, sensory or mental capabilities or lack of experience and knowledge if they have been given supervision or instruction concerning use of the device in a safe way and understand the hazards involved.
- Children shall not play with the device.
- Cleaning and user maintenance shall not be made by children without supervision.
- Children aged from 3 to 8 years are allowed to load and unload the wine cooler.
- To avoid a hazard due to instability of the wine storage appliance, it must be fixed in accordance with the installation instructions.
- Keep ventilation openings, in the wine cooler enclosure or in the built-in structure, clear of obstruction.
- Do not use mechanical devices or other means to accelerate the defrosting process, other than those recommended by the manufacturer.
- Do not damage the refrigerant circuit.
- Do not open the refrigerant circuit under any circumstances.
- Do not use electrical devices inside the wine cooler unless they are recommended by the manufacturer for that purpose.

**Explosion hazard**

- Do not store any explosive substances, such as spray cans with propellants, in the wine cooler.



**CAUTION! Failure to obey these cautions could result in minor or moderate injury.**

**Risk of crushing**

- Do not put your fingers into the hinge.

**Health hazard**

- Only closed and still sealed bottles may be stored in the appliance.

**NOTICE! Damage hazard**

- Check that the voltage specification on the data plate is the same as that of the power supply.
- Never pull the plug out of the socket by the connection cable.
- The wine cooler is not suitable for storing substances which are caustic or contain solvents.
- Keep the drainage outlet clean at all times.

- Never transport the wine cooler in a horizontal position, so that no oil can leak out of the compressor.
- Set up the wine cooler in a dry location where it is protected against splashing water.

## 2.2 Operating the wine cooler safely



**DANGER! Failure to obey these warnings will result in death or serious injury.**

### **Electrocution hazard**

- Do not touch exposed cables with your bare hands.



**CAUTION! Failure to obey these cautions could result in minor or moderate injury.**

### **Electrocution hazard**

- Before starting the wine cooler, ensure that the power supply line and the plug are dry.

### **Health hazard**

- Opening the door for long periods can cause significant increase of the temperature in the compartments of the wine cooler.
- Clean regularly surfaces that can come in contact with wine bottles and accessible drainage systems.
- If the device is left empty for long periods:
  - Switch off the wine cooler.
  - Defrost the wine cooler.
  - Clean and dry the wine cooler.
  - Leave the door open to prevent mold developing within the wine cooler.



**NOTICE! Damage hazard**

- Do not place the wine cooler near naked flames or other heat sources (heaters, direct sunlight, gas ovens etc.)
- **Danger of overheating!**  
Always ensure sufficient ventilation so that the heat generated during operation can dissipate. Make sure that the device is sufficiently far away from walls and other objects so that the air can circulate.
- Never immerse the wine cooler in water.
- Protect the wine cooler and the cable against heat and moisture.
- Make sure that wine bottles do not touch the walls of the cooling area.

### **3 Intended use**

The wine storage appliance (also referred to as wine cooler) is designed for operation in enclosed buildings, such as:

- In staff kitchens in stores, offices and other work areas
- In the agricultural sector
- In hotels, motels and other accommodations
- In bed and breakfast establishments
- In catering businesses or similar wholesaler operations

The wine cooler is not intended to be used as a built-in appliance.

The wine cooler is intended to be used exclusively for the storage and temperature control of wine. Only closed and still sealed bottles may be stored in the appliance.

The wine cooler is not suitable for storing medicine or freezing foodstuffs.

This wine cooler is only suitable for the intended purpose and application in accordance with these instructions.

This manual provides information that is necessary for proper installation and/or operation of the wine cooler. Poor installation and/or improper operating or maintenance will result in unsatisfactory performance and a possible failure.

The manufacturer accepts no liability for any injury or damage to the product resulting from:

- Incorrect assembly or connection, including excess voltage
- Incorrect maintenance or use of spare parts other than original spare parts provided by the manufacturer
- Alterations to the product without express permission from the manufacturer
- Use for purposes other than those described in this manual

Dometic reserves the right to change product appearance and product specifications.



## 4 Installation and operation



### NOTE

- Leave the wine cooler to stand upright for about 2 hours after transporting, before you connect it to the power supply. Otherwise this could cause faults in the cooling system.
- When the ambient humidity is above 65 % in 25 °C (77 °F) ambient temperature, moisture will condense on the glass door.

- Scope of delivery: fig. **1**, page 3
- Product dimension: fig. **2** to fig. **4**, page 6

Proceed as shown:

- Observing installation distance: fig. **5**, page 7
- Leveling the device feet: fig. **6**, page 8
- Connection: fig. **7**, page 9
- Switching on: fig. **8** to fig. **9**, page 10
- Setting the temperature unit: fig. **10**, page 10
- Setting the temperature: fig. **11**, page 10
- Using the internal light: fig. **12**, page 11
- Unlocking the keys: fig. **13**, page 11
- Switching off: fig. **14**, page 11

## 5 Warranty

Refer to the sections below for information about warranty and warranty support in the US, Canada, and all other regions.

### 5.1 United States and Canada

LIMITED WARRANTY AVAILABLE AT  
[DOMETIC.COM/WARRANTY](http://DOMETIC.COM/WARRANTY).

IF YOU HAVE QUESTIONS, OR WANT TO OBTAIN A COPY OF THE LIMITED WARRANTY FREE OF CHARGE, CONTACT:

DOMETIC CORPORATION  
CUSTOMER SERVICE  
ATTN: WARRANTY DEPARTMENT  
13259 EAST 166TH STREET  
CERRITOS, CA 90703  
PHONE: 1-800-789-2206  
FAX: 562 802-3391

### 5.2 All Other Regions

The statutory warranty period applies. If the product is defective, please contact the manufacturer's branch in your region ([dometic.com/dealer](http://dometic.com/dealer)) or your retailer.

For repair and warranty processing, please include the following documents when you send in the device:

- A copy of the receipt with purchasing date
- A reason for the claim or description of the fault

Note that self-repair or nonprofessional repair can have safety consequences and might void the warranty.

## 6 Disposal

### Recycling packaging material



- Place the packaging material in the appropriate recycling waste bins wherever possible.



#### **WARNING! Risk of child entrapment**

Before disposing of your old wine cooler:

- Take off the door.
- Leave storage shelves in the wine cooler so that children cannot climb inside.



#### **WARNING! Fire hazard**

- The refrigerant is highly flammable. Do not open or damage the refrigerant circuit.
- The insulation of the device contains an insulating gas (see data plate). Do not damage the insulation.

### Recycling products with non-replaceable batteries, rechargeable batteries or light sources



- If the product contains any non-replaceable batteries, rechargeable batteries or light sources, you don't have to remove them before disposal.
- If you wish to finally dispose of the product, ask your local recycling center or specialist dealer for details about how to do this in accordance with the applicable disposal regulations.
- The product can be disposed free of charge.



Veillez lire et suivre attentivement l'ensemble des instructions, directives et avertissements figurant dans ce manuel afin de vous assurer que vous installez, utilisez et entretenez le produit correctement à tout moment. Ces instructions DOIVENT rester avec le produit.

En utilisant ce produit, vous confirmez expressément avoir lu attentivement l'ensemble des instructions, directives et avertissements et que vous comprenez et acceptez de respecter les modalités et conditions énoncées dans le présent document. Vous acceptez d'utiliser ce produit uniquement pour l'usage et l'application prévus et conformément aux instructions, directives et avertissements figurant dans le présent manuel, ainsi qu'à toutes les lois et réglementations applicables. En cas de non-respect des instructions et avertissements figurant dans ce manuel, vous risquez de vous blesser ou de blesser d'autres personnes, d'endommager votre produit ou d'endommager d'autres biens à proximité. Le présent manuel du produit, y compris les instructions, directives et avertissements, ainsi que la documentation associée peuvent faire l'objet de modifications et de mises à jour. Pour obtenir des informations actualisées sur le produit, veuillez consulter le site [documents.dometic.com](https://documents.dometic.com), [dometic.com](https://dometic.com).

## Documents associés



Vous trouverez les instructions de montage et de service complètes en ligne sur

[https://documents.dometic.com/?object\\_id=84164](https://documents.dometic.com/?object_id=84164)

## Sommaire

1	Signification des symboles . . . . .	21
2	Consignes de sécurité . . . . .	21
3	Usage conforme . . . . .	24
4	Installation et utilisation . . . . .	25
5	Garantie . . . . .	26
6	Mise au rebut . . . . .	27

## 1 Signification des symboles



### **DANGER !**

**Consignes de sécurité :** indiquent une situation dangereuse qui, si elle n'est pas évitée, entraînera des blessures graves, voire mortelles.



### **AVERTISSEMENT !**

**Consignes de sécurité :** indiquent une situation dangereuse qui, si elle n'est pas évitée, est susceptible d'entraîner des blessures graves, voire mortelles.



### **ATTENTION !**

**Consignes de sécurité :** indiquent une situation dangereuse qui, si elle n'est pas évitée, est susceptible d'entraîner des blessures légères ou de gravité modérée.



### **AVIS !**

indiquent une situation dangereuse qui, si elle n'est pas évitée, peut entraîner des dommages matériels.



### **REMARQUE**

Informations supplémentaires sur l'utilisation de ce produit.

## 2 Consignes de sécurité

### 2.1 Sécurité générale



**AVERTISSEMENT ! Le non-respect de ces mises en garde peut entraîner des blessures graves, voire mortelles.**

#### **Risque d'électrocution**

- N'utilisez pas la cave de vieillissement si elle présente des dégâts visibles.
- Si le câble d'alimentation de la cave de vieillissement est endommagé, il doit être remplacé par le fabricant, un agent de service ou une personne de qualification similaire, afin d'éviter tout danger.
- Seul un opérateur qualifié est habilité à réparer cette cave de vieillissement. Toute réparation inappropriée risque d'entraîner de graves dangers.
- Veillez à ne pas coincer ni endommager le cordon d'alimentation lors de la mise en place de la cave de vieillissement.
- Ne placez pas de multiprises portables ou de blocs d'alimentation portables à l'arrière de la cave de vieillissement.
- Branchez l'appareil sur des prises permettant un raccordement approprié, en particulier lorsque l'appareil doit être relié à la terre.

**Risque d'incendie**

- Le réfrigérant du circuit frigorifique s'enflamme facilement.  
En cas d'endommagement du circuit frigorifique :
  - Éteignez la cave de vieillissement.
  - Évitez toute flamme nue et/ou étincelle.
  - Aérez bien la pièce.

**Risque pour la santé**

- Cet appareil peut être utilisé par des enfants âgés de 8 ans et plus et des personnes ayant des capacités physiques, sensorielles ou mentales réduites ou un manque d'expérience et de connaissances, s'ils sont sous surveillance ou ont reçu des instructions sur l'utilisation de l'appareil en toute sécurité et comprennent les risques impliqués.
- Les enfants ne doivent pas jouer avec cet appareil.
- Le nettoyage et l'entretien ne doivent pas être effectués par des enfants sans surveillance.
- Les enfants âgés de 3 à 8 ans peuvent remplir et vider la cave de vieillissement.
- Pour éviter tout risque dû à l'instabilité de la cave de vieillissement, celle-ci doit être fixée conformément aux instructions de montage.
- Veillez à ce que les orifices de ventilation situés sur le châssis de la cave de vieillissement ou dans la structure intégrée ne soient pas obstrués.
- N'utilisez pas d'appareils mécaniques ou d'autres moyens pour accélérer le processus de décongélation, outre ceux recommandés par le fabricant.
- N'endommagez pas le circuit frigorifique.
- N'ouvrez jamais le circuit frigorifique.
- N'utilisez aucun appareil électrique à l'intérieur de la cave de vieillissement, sauf si le fabricant le recommande.

**Risque d'explosion**

- Ne stockez aucune substance explosive, telle que des aérosols contenant des propulseurs, dans la cave de vieillissement.



**ATTENTION ! Le non-respect de ces mises en garde peut entraîner des blessures légères ou de gravité modérée.**

**Risque d'écrasement**

- Ne touchez pas la charnière.

**Risque pour la santé**

- Seules des bouteilles fermées et encore scellées peuvent être stockées dans l'appareil.

**AVIS ! Risque d'endommagement**

- Vérifiez que la tension indiquée sur la plaque signalétique correspond à l'alimentation électrique dont vous disposez.
- Ne tirez jamais sur le câble de raccordement pour sortir la fiche de la prise.

- Ne stockez aucune substance corrosive ou contenant des solvants dans la cave de vieillissement.
- Veillez à ce que l'ouverture d'évacuation soit toujours propre.
- Ne transportez jamais la cave de vieillissement en position horizontale afin que l'huile ne puisse pas s'écouler du compresseur.
- Installez la cave de vieillissement dans un endroit sec et à l'abri des éclaboussures d'eau.

## 2.2 Utilisation sécurisée de la cave de vieillissement



**DANGER ! Le non-respect de cette mise en garde entraînera des blessures graves, voire mortelles.**

### Risque d'électrocution

- Ne touchez jamais les câbles dénudés à mains nues.



**ATTENTION ! Le non-respect de ces mises en garde peut entraîner des blessures légères ou de gravité modérée.**

### Risque d'électrocution

- Avant de mettre la cave de vieillissement en service, assurez-vous que le câble d'alimentation électrique et le connecteur sont secs.

### Risque pour la santé

- Une ouverture prolongée de la porte peut entraîner une augmentation significative de la température dans les compartiments de la cave de vieillissement.
- Nettoyez régulièrement les surfaces qui entrent en contact avec les bouteilles de vin, ainsi que les systèmes de drainage accessibles.
- Si l'appareil est laissé vide pendant une longue période :
  - Éteignez la cave de vieillissement.
  - Dégivrez la cave de vieillissement.
  - Nettoyez et séchez la cave de vieillissement.
  - Laissez la porte ouverte pour éviter que des moisissures ne se forment à l'intérieur de la cave de vieillissement.



**AVIS ! Risque d'endommagement**

- Ne placez pas la cave de vieillissement près de flammes ou d'autres sources de chaleur (chauffage, rayons solaires, fours à gaz, etc.).
- **Risque de surchauffe !**  
Veillez toujours à ce que la chaleur produite lors du fonctionnement puisse se dissiper suffisamment. Veillez à ce que l'appareil se trouve à une distance suffisante des murs ou des objets, de sorte que l'air puisse circuler.
- Ne plongez jamais la cave de vieillissement dans l'eau.
- Tenez la cave de vieillissement et les câbles à l'abri de la chaleur et de l'humidité.
- Veillez à ce que les bouteilles de vin ne touchent pas les parois du compartiment de réfrigération.

### 3 Usage conforme

L'appareil de stockage du vin (également appelé cave de vieillissement) est conçu pour fonctionner dans des bâtiments fermés, tels que :

- Dans les réfectoires des magasins, bureaux et autres lieux de travail
- Dans le secteur agricole
- Dans les hôtels, motels et autres lieux d'hébergement
- Dans les chambres d'hôtes
- Dans les entreprises de restauration ou les activités de gros similaires

La cave de vieillissement n'est pas destinée à être utilisée comme appareil intégré.

La cave de vieillissement est exclusivement destinée au stockage et au contrôle de la température du vin. Seules des bouteilles fermées et encore scellées peuvent être stockées dans l'appareil.

La cave de vieillissement n'est pas adaptée au stockage de médicaments ni à la congélation d'aliments.

La cave de vieillissement convient uniquement à l'usage et à l'application prévus, conformément au présent manuel d'instructions.

Ce manuel fournit les informations nécessaires à l'installation et/ou à l'utilisation correcte de la cave de vieillissement. Une installation, une utilisation ou un entretien inappropriés entraînera des performances insatisfaisantes et une éventuelle défaillance.

Le fabricant décline toute responsabilité en cas de blessure ou de dommage résultant :

- D'un montage ou d'un raccordement incorrect, y compris d'une surtension
- D'un entretien inadapté ou de l'utilisation de pièces de rechange autres que les pièces de rechange d'origine fournies par le fabricant
- De modifications apportées au produit sans autorisation explicite du fabricant
- D'usages différents de ceux décrits dans ce manuel.

Dometic se réserve le droit de modifier l'apparence et les spécifications produit.



## 4 Installation et utilisation



### REMARQUE

- Laissez la cave de vieillissement en position verticale pendant environ 2 heures après le transport avant de la raccorder à l'alimentation électrique. Dans le cas contraire, des dysfonctionnements pourraient se produire dans le système de réfrigération.
- De la condensation peut se former sur la porte en verre lorsque l'humidité de l'air est supérieure à 65 % à une température ambiante de 25 °C (77 °F).

- Contenu de la livraison : fig. **1**, page 3
- Dimensions du produit : fig. **2** à fig. **4**, page 6

Procédez comme indiqué :

- Conservation des distances d'installation : fig. **5**, page 7
- Mise à niveau des pieds de l'appareil : fig. **6**, page 8
- Connexion : fig. **7**, page 9
- Mise en marche : fig. **8** à fig. **9**, page 10
- Réglage d'unité de température : fig. **10**, page 10
- Réglage de la température : fig. **11**, page 10
- Utilisation de l'éclairage intérieur : fig. **12**, page 11
- Déverrouillage des touches : fig. **13**, page 11
- Arrêt : fig. **14**, page 11

## 5 Garantie

Consultez les sections ci-dessous pour de plus amples informations relatives à la garantie et l'assistance dans le cadre de la garantie aux États-Unis, au Canada et dans toutes les autres régions.

### 5.1 États-Unis et Canada

GARANTIE LIMITÉE DISPONIBLE SUR  
[DOMETIC.COM/WARRANTY](http://DOMETIC.COM/WARRANTY).

POUR TOUTE QUESTION OU POUR OBTENIR UNE COPIE GRATUITE DE LA GARANTIE LIMITÉE,  
CONTACTEZ :

DOMETIC CORPORATION  
CUSTOMER SERVICE  
ATTN: WARRENTY DEPARTMENT  
13259 EAST 166TH STREET  
CERRITOS, CA 90703  
PHONE: 1-800-789-2206  
FAX: 562 802-3391

### 5.2 Toutes les autres régions

La période de garantie légale s'applique. Si le produit s'avérait défectueux, veuillez vous adresser à la succursale du fabricant située dans votre région ([dometic.com/dealer](http://dometic.com/dealer)) ou à votre revendeur spécialisé.

Pour toutes réparations ou autres prestations de garantie, veuillez joindre à l'appareil les documents suivants :

- Une copie de la facture avec la date d'achat
- Un motif de réclamation ou une description du dysfonctionnement

Notez que toute réparation effectuée par une personne non agréée peut présenter un risque de sécurité et annuler la garantie.

## 6 Mise au rebut

### Recyclage des emballages



- Dans la mesure du possible, jetez les emballages dans les conteneurs de déchets recyclables prévus à cet effet.



#### **AVERTISSEMENT ! Risque de coincement des enfants**

Avant de mettre au rebut votre ancienne cave de vieillissement :

- Déposez la porte.
- Laissez les clayettes dans la cave de vieillissement, afin que les enfants ne puissent pas entrer dedans.



#### **AVERTISSEMENT ! Risque d'incendie**

- Le fluide frigorigène est hautement inflammable. N'ouvrez ou n'endommagez en aucun cas le circuit frigorifique.
- L'isolation de l'appareil comporte un gaz isolant (voir la plaque signalétique). N'endommagez pas l'isolation.

### Recyclage des produits contenant des piles non remplaçables, des batteries ou des sources lumineuses rechargeables



- Si le produit contient des piles non remplaçables, des batteries ou des sources lumineuses rechargeables, vous n'avez pas besoin de les retirer avant de les mettre au rebut.
- Si vous souhaitez mettre le produit au rebut, contactez le centre de recyclage le plus proche ou votre revendeur spécialisé afin d'être informé des réglementations liées au traitement des déchets.
- Le produit peut être mis au rebut gratuitement.



Lea atentamente estas instrucciones y siga las indicaciones, directrices y advertencias incluidas en este manual para asegurarse de que instala, usa y mantiene correctamente el producto en todo momento. Estas instrucciones DEBEN permanecer con este producto.

Al usar el producto, usted confirma que ha leído cuidadosamente todas las instrucciones, directrices y advertencias, y que entiende y acepta cumplir los términos y condiciones aquí establecidos. Usted se compromete a usar este producto solo para el propósito y la aplicación previstos y de acuerdo con las instrucciones, directrices y advertencias establecidas en este manual del producto, así como de acuerdo con todas las leyes y reglamentos aplicables. La no lectura e incumplimiento de las instrucciones y advertencias aquí expuestas puede causarles lesiones a usted o a terceros, daños en el producto o daños en otras propiedades cercanas. Este manual del producto, incluyendo las instrucciones, directrices y advertencias, y la documentación relacionada, pueden estar sujetos a cambios y actualizaciones. Para obtener información actualizada sobre el producto, visite la página [documents.dometic.com](https://documents.dometic.com), [dometic.com](https://documents.dometic.com).

## Documentación relacionada



El manual completo de instalación y funcionamiento está disponible en línea en

[https://documents.dometic.com/?object\\_id=84164](https://documents.dometic.com/?object_id=84164)

## Índice

1	Explicación de los símbolos . . . . .	29
2	Indicaciones de seguridad . . . . .	29
3	Uso previsto . . . . .	32
4	Instalación y funcionamiento . . . . .	33
5	Garantía . . . . .	34
6	Gestión de residuos . . . . .	35

## 1 Explicación de los símbolos



### ¡PELIGRO!

**Indicación de seguridad:** Indica una situación peligrosa que, de no evitarse, ocasionará la muerte o lesiones graves.



### ¡ADVERTENCIA!

**Indicación de seguridad:** Indica una situación peligrosa que, de no evitarse, puede ocasionar la muerte o lesiones graves.



### ¡ATENCIÓN!

**Indicación de seguridad:** Indica una situación peligrosa que, de no evitarse, puede ocasionar o lesiones moderadas o leves.



### ¡AVISO!

Indica una situación peligrosa que, de no evitarse, puede provocar daños materiales.



### NOTA

Información adicional para el manejo del producto.

## 2 Indicaciones de seguridad

### 2.1 Seguridad general



**¡ADVERTENCIA! El incumplimiento de estas advertencias podría acarrear la muerte o lesiones graves.**

#### **Riesgo de electrocución**

- No ponga la cava de vinos en funcionamiento si presenta desperfectos visibles.
- Si el cable de conexión de esta cava de vinos está dañado, debe ser reemplazado por el fabricante, un técnico de mantenimiento autorizado o una persona con cualificación similar para evitar posibles peligros.
- Solo personal especializado está autorizado a realizar reparaciones en la cava de vinos. Las reparaciones realizadas incorrectamente pueden generar situaciones de considerable peligro.
- Cuando ubique la cava de vinos, asegúrese de que el cable de suministro eléctrico no haya quedado atrapado o esté dañado.
- No coloque varias tomas o suministros de corriente portátiles detrás de la cava de vinos.
- Enchufe el aparato en tomas que garanticen una conexión correcta, sobre todo cuando sea necesario poner a tierra el aparato.

**Peligro de incendio**

- El refrigerante del circuito de refrigeración es muy inflamable. En caso de daños en el circuito de refrigeración:
  - Desconecte la cava de vinos.
  - Evite el fuego abierto y las chispas.
  - Ventile bien la habitación.

**Riesgo para la salud**

- Este aparato puede ser utilizado por menores a partir de 8 años y personas con capacidad física, sensorial o mental reducida, o con falta de experiencia y conocimientos, siempre que lo hagan bajo supervisión o hayan recibido instrucciones relativas al uso del mismo de manera segura y entendiendo los riesgos asociados.
- No deje que los niños jueguen con el aparato.
- Los menores no deberán limpiar ni realizar el mantenimiento de usuario sin la debida supervisión.
- Los menores de 3 a 8 años pueden introducir y extraer botellas de la cava de vinos.
- Para evitar peligros causados por la inestabilidad del armario para la conservación de vinos, este deberá fijarse tal como se indica en las instrucciones de instalación.
- Asegúrese de que las aberturas de ventilación, tanto de la carcasa de la cava de vinos como de la estructura en la que esté empotrada, no estén nunca obstruidas.
- No utilice dispositivos mecánicos u otros medios para acelerar el proceso de descongelación, salvo los recomendados por el fabricante.
- No dañe el circuito de frío.
- No abra nunca el circuito de refrigerante.
- No utilice ningún aparato eléctrico dentro de la cava de vinos, a no ser que el aparato en cuestión haya sido recomendado para ello por el fabricante del mismo.

**Peligro de explosión**

- No guarde en la cava de vinos sustancias explosivas, tales como botes de aerosol con gases propelentes.



**¡ATENCIÓN! El incumplimiento de estas precauciones podría acarrear lesiones moderadas o leves.**

**Riesgo de aplastamiento**

- No introduzca la mano en el tope de la tapa.

**Riesgo para la salud**

- Solo se pueden almacenar en el aparato botellas cerradas y todavía precintadas.

**¡AVISO! Peligro de daños**

- Compruebe que la especificación de tensión indicada en la placa de características sea igual a la de la fuente de alimentación.
- No desenchufe nunca el cable de conexión tirando de él.
- Esta cava de vinos no es apta para almacenar sustancias corrosivas o que contengan disolventes.
- Mantenga siempre limpias las aberturas de desagüe.

- No transporte nunca la cava de vinos en posición horizontal para así evitar que el aceite salga del compresor.
- Instale la cava de vinos en un lugar seco y protegido contra posibles salpicaduras de agua.

## 2.2 Manejo seguro de la cava de vinos



**¡PELIGRO! El incumplimiento de estas advertencias puede acarrear la muerte o lesiones graves.**

### **Riesgo de electrocución**

- No toque los cables sin aislamiento directamente con las manos.



**¡ATENCIÓN! El incumplimiento de estas precauciones podría acarrear lesiones moderadas o leves.**

### **Riesgo de electrocución**

- Antes de poner en funcionamiento la cava de vinos, asegúrese de que el cable de alimentación y la clavija de enchufe estén secos.

### **Riesgo para la salud**

- Dejar la puerta abierta durante un período prolongado puede producir un incremento considerable de la temperatura en los compartimentos de la cava de vinos.
- Limpie periódicamente las superficies que puedan entrar en contacto con las botellas de vino y los sistemas de desagüe accesibles.
- Si el aparato se deja vacío durante un tiempo prolongado:
  - Desconecte la cava de vinos.
  - Descongele la cava de vinos.
  - Limpie y seque la cava de vinos.
  - Deje la puerta abierta para evitar que se genere moho dentro de la cava de vinos.



**¡AVISO! Peligro de daños**

- No coloque la cava de vinos cerca de llamas abiertas ni de otras fuentes de calor (calefacción, radiación directa del sol, estufas de gas, etc.).
- **¡Peligro de sobrecalentamiento!**  
Asegúrese de que quede garantizada en todo momento una evacuación adecuada del calor que se genera durante el funcionamiento. Asegúrese también de que el aparato guarde la suficiente distancia respecto a paredes u objetos, de forma que el aire pueda circular.
- No sumerja nunca la cava de vinos en agua.
- Proteja la cava de vinos y los cables del calor y de la humedad.
- Asegúrese de que las botellas de vino no toquen ninguna pared del interior de la zona de refrigeración.

### 3 **Uso previsto**

Este armario para la conservación de vinos (también denominado cava de vinos) está diseñado para funcionar en edificios cerrados, como por ejemplo:

- En cocinas de personal situadas en tiendas, oficinas y otras zonas de trabajo
- En el sector agrícola
- En hoteles, moteles y otros alojamientos
- En establecimientos de tipo "bed and breakfast"
- En empresas de restauración o actividades similares al por mayor

Esta cava de vinos no está diseñada para ser empotrada en un mueble.

La cava de vinos está diseñada exclusivamente para almacenar vinos y controlar su temperatura. Solo se pueden almacenar en el aparato botellas cerradas y todavía precintadas.

La cava de vinos no es adecuada para almacenar medicamentos ni para congelar alimentos.

Esta cava de vinos solo es apta para el uso y la aplicación previstos de acuerdo con estas instrucciones.

Este manual proporciona la información necesaria para la correcta instalación y/o funcionamiento de la cava de vinos. Una instalación deficiente y/o un uso y mantenimiento inadecuados conllevan un rendimiento insatisfactorio y posibles fallos.

El fabricante no se hace responsable de ninguna lesión o daño en el producto ocasionados por:

- Un montaje o conexión incorrectos, incluido un exceso de tensión
- Un mantenimiento incorrecto o el uso de piezas de repuesto distintas de las originales proporcionadas por el fabricante
- Modificaciones realizadas en el producto sin el expreso consentimiento del fabricante
- Uso con una finalidad distinta de la descrita en las instrucciones

Dometic se reserva el derecho de cambiar la apariencia y las especificaciones del producto.



## 4 Instalación y funcionamiento



### NOTA

- Deje la cava de vinos en posición vertical durante unas 2 horas después de transportarla, antes de conectarla a la fuente de alimentación. De lo contrario, pueden producirse averías en el sistema de refrigeración.
- Con una humedad del aire superior al 65 % y una temperatura ambiente de 25 °C (77 °F), se generará condensación en la puerta de cristal.

- Volumen de entrega: fig. **1**, página 3
- Dimensiones del producto: fig. **2** a fig. **4**, página 6

Proceda como se indica:

- Observación de la distancia de instalación: fig. **5**, página 7
- Nivelación de las patas del aparato: fig. **6**, página 8
- Conexión: fig. **7**, página 9
- Encendido: fig. **8** a fig. **9**, página 10
- Ajuste de la unidad de temperatura: fig. **10**, página 10
- Ajuste de la temperatura: fig. **11**, página 10
- Uso de la luz interna: fig. **12**, página 11
- Desbloqueo de las teclas: fig. **13**, página 11
- Apagar: fig. **14**, página 11

## 5 Garantía

Consulte las siguientes secciones para obtener información sobre garantía y asistencia para garantía en EE. UU., Canadá y el resto de regiones.

### 5.1 Estados Unidos y Canadá

GARANTÍA LIMITADA DISPONIBLE EN  
DOMETIC.COM/WARRANTY.

SI TIENE PREGUNTAS O DESEA OBTENER UNA COPIA SIN COSTO DE LA GARANTÍA LIMITADA, CONTACTE CON:

DOMETIC CORPORATION  
CUSTOMER SERVICE  
ATTN: WARRANTY DEPARTMENT  
13259 EAST 166TH STREET  
CERRITOS, CA 90703  
TELÉFONO: 1-800-789-2206  
FAX: 562 802-3391

### 5.2 Otras regiones

Se aplica el período de garantía estipulado por la ley. Si el producto es defectuoso, póngase en contacto con la sucursal del fabricante en su país ([dometic.com/dealer](http://dometic.com/dealer)) o con su distribuidor.

Para tramitar la reparación y la garantía, incluya los siguientes documentos cuando envíe el aparato:

- Una copia de la factura con fecha de compra
- El motivo de la reclamación o una descripción de la avería

Tenga en cuenta que una reparación por medios propios o no profesionales puede tener consecuencias de seguridad y suponer la anulación de la garantía.

## 6 Gestión de residuos

### Reciclaje de materiales de embalaje



- Si es posible, deseche el material de embalaje en el contenedor de reciclaje adecuado.



#### **¡ADVERTENCIA! Riesgo de atrapamiento de niños**

Antes de desechar su cava de vinos vieja:

- Desmonte la puerta.
- Deje los estantes dentro de la cava de vinos para que los niños no puedan introducirse en ella.



#### **¡ADVERTENCIA! Peligro de incendio**

- El refrigerante es altamente inflamable. No abra o dañe el circuito de refrigerante.
- El aislamiento del aparato contiene un gas aislante (véase la etiqueta de tipo). No dañe el aislamiento.

### Reciclaje de productos con pilas no sustituibles, baterías recargables o fuentes de luz



- Si el producto contiene pilas no sustituibles, baterías recargables o fuentes de luz, no es necesario que las quite antes de desecharlo.
- Cuando vaya a desechar definitivamente el producto, infórmese en el centro de reciclaje más cercano o en un comercio especializado sobre las normas pertinentes de gestión de residuos.
- El producto podrá desecharse gratuitamente.

**dometic.com**

---

**YOUR LOCAL  
DEALER**

**[dometic.com/dealer](https://dometic.com/dealer)**

**YOUR LOCAL  
SUPPORT**

**[dometic.com/contact](https://dometic.com/contact)**

**YOUR LOCAL  
SALES OFFICE**

**[dometic.com/sales-offices](https://dometic.com/sales-offices)**

---