

↗ DOMETIC AIR CONDITIONER FRESHWELL



FreshWell FWX4350EHP

ZH

台下空调

简短的安装和操作手册..... 3

Copyright

© 2024 Dometic Group. The visual appearance of the contents of this manual is protected by copyright and design law. The underlying technical design and the products contained herein may be protected by design, patent or pending patent. The trademarks mentioned in this manual belong to Dometic Sweden AB. All rights are reserved.

简体中文

1	重要提示.....	3
2	相关文档.....	3
3	设备上的符号说明.....	3
4	安全须知.....	4
5	目标群体.....	6
6	预期用途.....	6
7	安装.....	6
8	首次使用前.....	14
9	操作.....	16
10	保修单.....	19
11	废弃处置.....	20
12	产品中有害物质的名称及含量.....	21

1 重要提示

请仔细阅读说明，并按照本产品手册中提供的所有说明、指南和警告进行操作，以确保您始终正确地安装、使用和维护本产品。这些说明必须与本产品保存在一处。

使用本产品，即表示您确认已仔细阅读所有说明、指南和警告，并且您理解并同意遵守本产品手册所述的条款和条件。您同意仅将本产品用于预期用途和应用，并将按照本产品手册所述的说明、指南和警告以及所有适用法律法规使用本产品。如未仔细阅读及遵守本产品手册所述的说明和警告，可能会导致您和他人受伤、产品损坏或附近财产损失。本产品手册（包括说明、指南和警告以及相关文档）可能随时更改和更新。如需获取最新产品信息，请访问 documents.dometic.com。

2 相关文档



请访问 qr.dometic.com/belHI3，在线查找安装与操作手册。

3 设备上的符号说明



警告！燃烧速度较低的材料。



阅读操作手册。



阅读维修手册。

4 安全须知

一般安全信息



警告！触电危险

- 设备的安装、维护和维修工作只能由熟悉处理制冷剂和空调系统时所涉风险以及相关法规的合格人员进行。如需维修服务，请联系您所在国家/地区的服务中心（请参见 dometic.com/dealer）。
- 如果此设备的电源线损坏，则必须由制造商、服务代理或具有同等资格的人员进行更换，以防出现安全隐患。



警告！火灾危险

- 请勿在易燃液体附近使用本设备。
- 确保出气口附近未存放或安装任何易燃物品。必须保持至少 50 cm 的距离。
- 发生火灾时，请勿松开本设备的上盖。请使用经批准的灭火剂。请勿用水来灭火。
- 制冷剂回路中的制冷剂高度易燃，如果本设备安装在小房间内，一旦发生泄漏，可燃气体就会积聚。如果制冷剂回路出现任何损坏：确保明火和潜在的火源远离本设备。保持房间通风良好。关闭设备。
- 本设备应存放在无持续运行的火源（如明火、运行中的燃具或运行中的电热器）的房间内。
- 在任何情况下，均不得使用潜在的火源来搜寻或检测制冷剂泄漏。不得使用卤化物检漏灯（或使用明火的任何其他检测仪）。
- 请勿使用制造商推荐以外的方法来加速除霜过程或进行清洁。
- 请勿刺破或烧坏本设备。
- 请注意，制冷剂可能无任何异味。



警告！受伤风险

- 如果出现明显损坏，请勿使用设备。
- 本设备可供 8 岁及以上儿童，以及身体、感官或精神能力衰退者或缺乏相关经验和知识

者使用，但必须获得有关安全使用设备的监督或指导，并且了解相关风险。

- 电子设备并非玩具。请务必将本设备放置在幼儿或体弱者接触不到的地方。
- 儿童不得将本设备作为玩具。
- 在无人监督的情况下，不得由儿童进行清洗和维护。
- 禁止改动或改装设备！
- 请勿将手伸入出风口或将任何异物插入台下空调中。
- 在任何情况下，均不得打开或损坏制冷剂回路。
- 只能按照设备制造商的建议进行维护。需要其他合格人员协助的维护和维修工作应在有能力使用易燃制冷剂的人员的监督下进行。



注意！损坏危险

- 如果制冷剂回路发生故障，必须由专业公司检查本设备并进行妥善维修。不得将制冷剂排放到空气中。
- 请勿在本设备上放置重物或施加压力。
- 请勿让台下空调接触到水。

安全安装本设备



警告！受伤风险

- 本设备必须安装牢固，以避免掉落。
- 连接和铺设电缆时，请确保电缆不会绊倒行人或遭到损坏。



注意！损坏危险

- 确保数据铭牌上的电压规格与电源的电压规格一致。
- 使用电缆管道，将电缆穿过具有锋利边缘的车壁。
- 请勿将松散或弯曲的电缆铺设在导电材料附近。
- 请勿拉扯电缆。

安全运行本设备



警告！触电危险

在设备上工作时，请务必断开电源。



小心！受伤风险

在本设备运行过程中，请勿触摸本设备。本设备包含可能会导致人员受伤的冷热组件、活动部件和电气产品。



注意！损坏危险

避免剧烈振动。如果本设备处于剧烈振动的环境中，它将无法正常工作。

5 目标群体



必须由具备汽车及家用设备和装置的结构与操作的相关技能和知识、熟悉设备安装和/或使用所在国的适用法规，并且接受过安全培训、能够识别和避免相关危险的合格技术人员来完成本设备的机械和电气的安装与设置工作。

6 预期用途

台下空调将安装在房车、篷车和其他有居住舱的车辆中。

台下空调不适用于：

- 住宅和公寓
- 卡车和乘用车
- 建筑机械、农业机械或类似设备
- 船只和游轮
- 火车和飞机

本产品仅适用于符合这些说明的预期用途和应用。

本手册提供了正确安装和/或操作本产品的必要信息。如果安装和/或使用或维护不当，将导致产品性能不理想，或者可能出现故障。

如果下述原因导致用户受伤或产品损坏，制造商概不承担任何责任：

- 错误安装、装配或连接，包括电压过高
- 维护不当或错误地使用制造商提供的原装备件以外的备件
- 在未经制造商明确许可的情况下对产品进行改装
- 用于非本手册所述用途

Dometic 保留更改产品外观和产品规格的权利。

7 安装

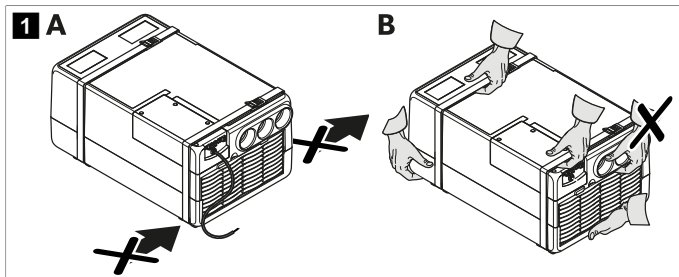


危险！触电危险

对台下空调作业时，应断开所有电源。

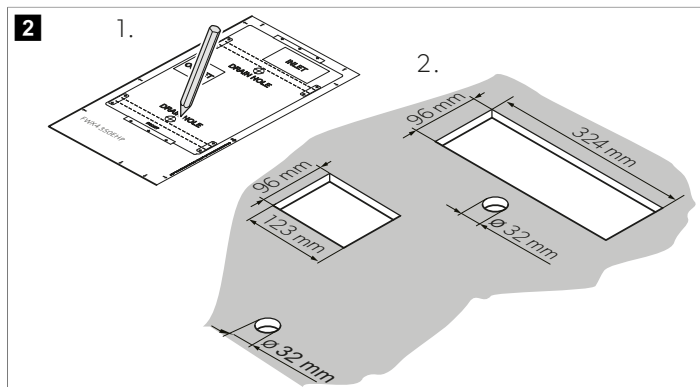
运输台下空调

- > 如图所示运输台下空调：

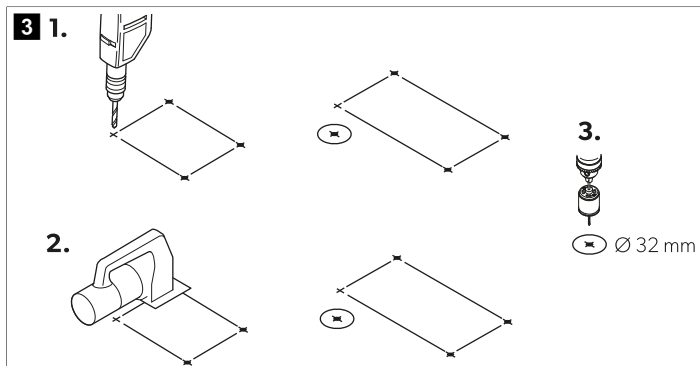


安装台下空调

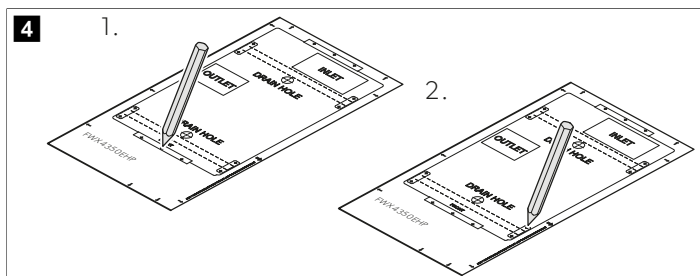
1. 制作开口:



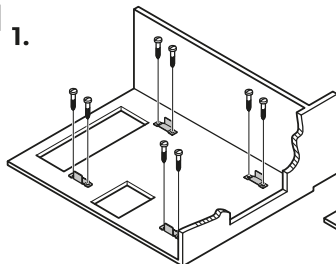
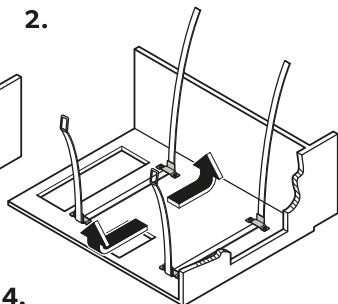
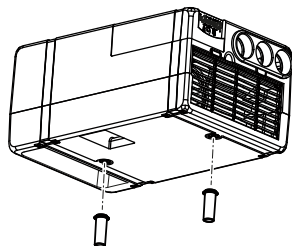
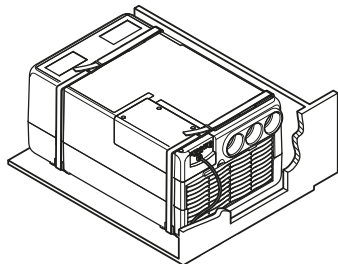
2. 切出开口:



3. 安装安装支架:

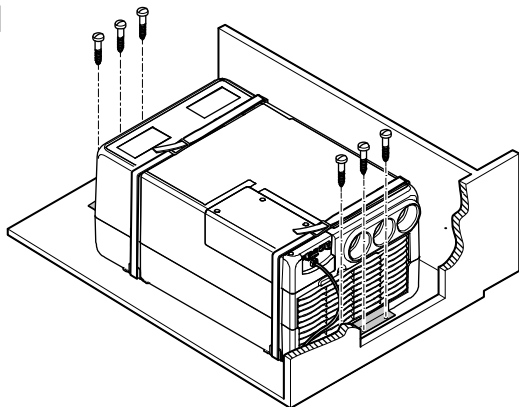


4. 安装固定支架和紧固带:

5**1.****2.****3.****4.**

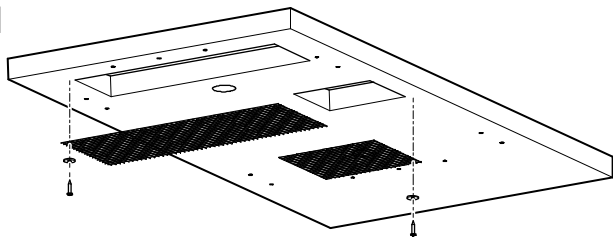
5. 安装角钢:

6



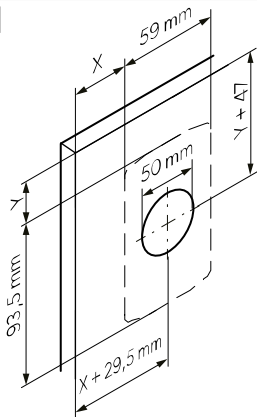
6. 安装外部网格：

7

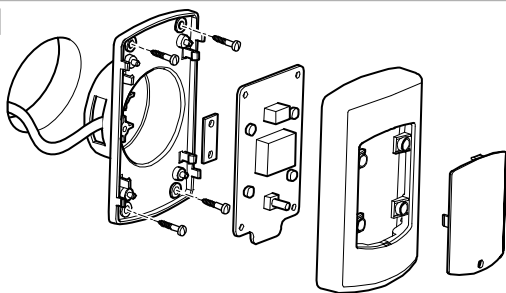


7. 安装接收器（可选）：

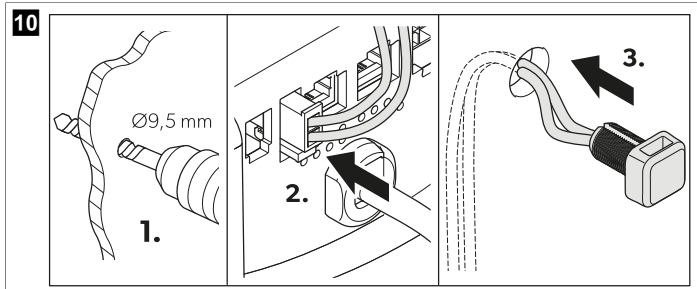
8



9



8. 安装温度传感器:



9. 铺设连接电缆：



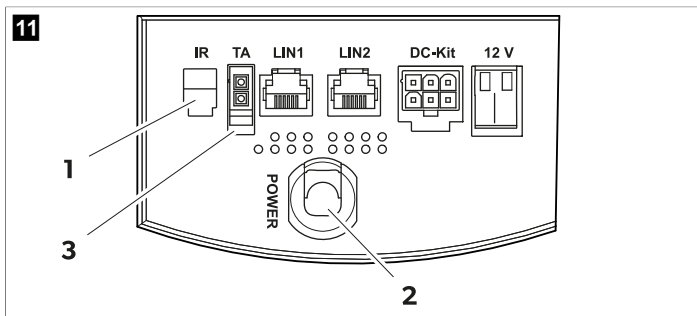
危险！触电危险

在对电动组件进行任何操作前，确保未对其施加任何电压。



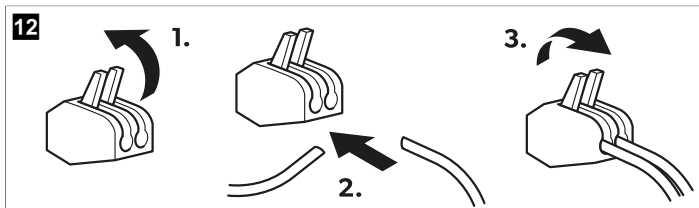
提示 所需电缆截面积：

- 长度 < 7.5 m: 1.5 mm²
- 长度 > 7.5 m: 2.5 mm²



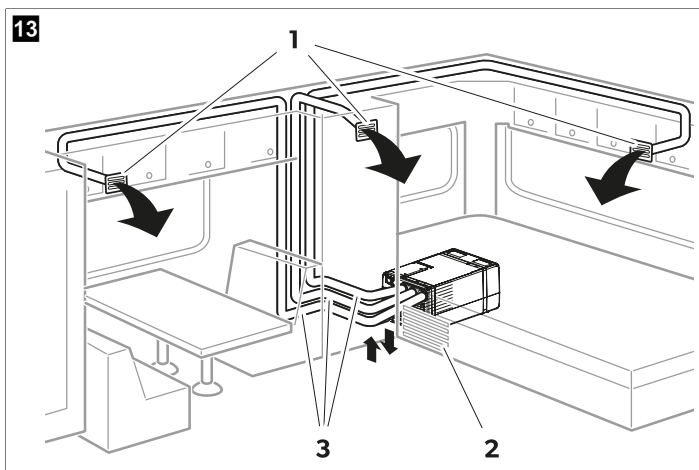
编号	名称
1	接收器插座
2	适用于 230 V~ 插座的 230 V~ 电缆
3	室温传感器

10. 使用快速接头将台下空调连接到电源。



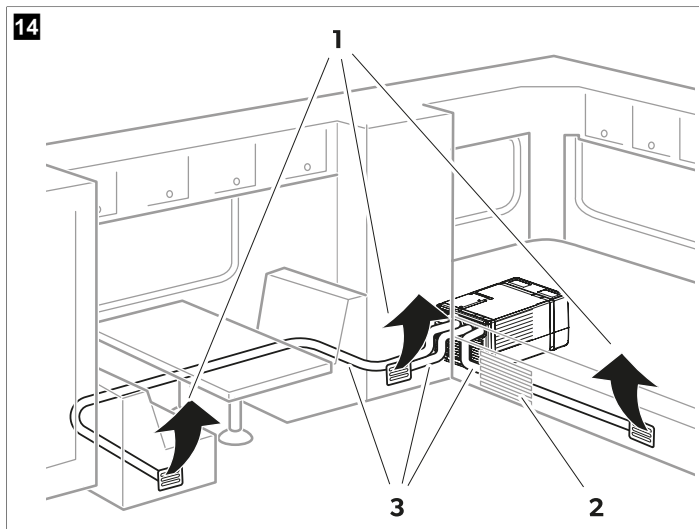
11. 安装空气管道：

安装用于高效制冷的空气管道：



安装用于高效制热的空气管道：

14



编号	名称
1	空气管道
2	再循环风口
3	通风管

8 首次使用前



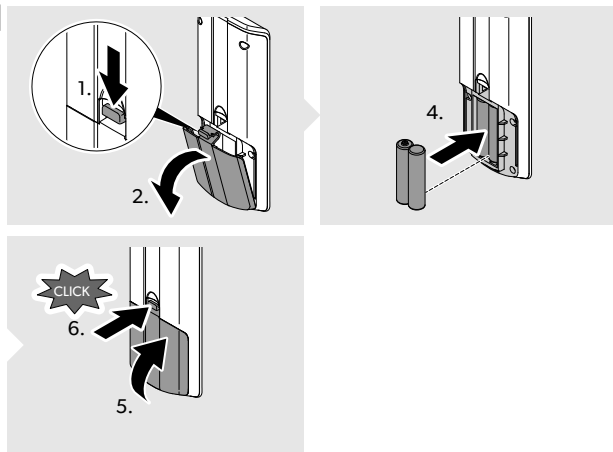
提示

确保进气口和空气喷嘴均畅通无阻。所有通风格栅都必须始终保持畅通，确保台下空调能够以最大能力运行。

设置遥控器

1. 放入电池。

15



- ✓ 显示屏显示所有符号 5 s。
- 2. 在这 5 s 内，同时按下 和 按钮。
- ✓ 显示屏上会显示默认型号。
- 3. 在 3 s 内，同时按下 **+** 和 **-** 按钮以选择该型号：
 - FreshWell: 02
 - FreshJet: 07
 - FreshLight: 11
- ✓ 显示屏显示所有符号 5 s。随后，遥控器已准备就绪，可供操作。

设置时间

1. 确保遥控器已开启。
2. 按住 按钮 2 s。
- ✓ 时间显示屏将闪烁。
3. 使用 **+** 或 **-** 按钮设置当前时间。



提示 按住 **+** 或 **-** 2 s 以上，可以更快地增加或减少时间。

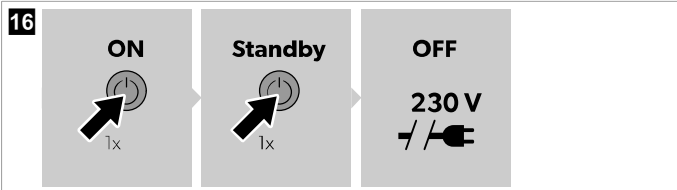
4. 按下 **SET** 按钮以确认所设定的时间设置。

9 操作

台下空调可以通过遥控器进行操作。

请按照图示进行操作：

- > 开启台下空调和切换到待机模式：



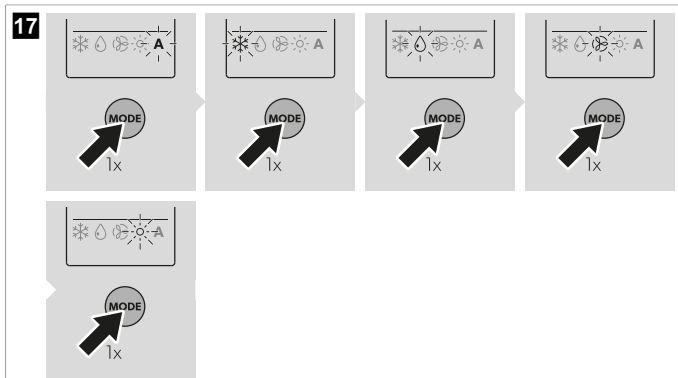
- > 选择空调模式：

空调模式	显示屏消息	名称
自动	A	台下空调可通过制热或制冷并控制所需的风机转速，将车内温度调节到设定温度。
制冷	❄️	台下空调可根据已配置的风机设置将车内温度冷却到设定温度。
制热	☀️	台下空调可根据已配置的风机设置将车内温度加热到设定温度。
空气循环	🌀	风机运行以进行空气循环，无需根据已配置的风机设置进行制热或制冷。
除湿	💧	台下空调可通过制冷并控制所需的风机转速，将车内温度调节到设定温度。此外，台下空调可去除空气中的水分。
睡眠	🌙	在制冷模式下：当室温比设定温度高 2 °C 时，压缩机开始运行。当室温比设定温度低 2 °C 时，压缩机停止运行。 在制热模式下：当室温比设定温度低 2 °C 时，压缩机开始运行。当室温比设定温度高 2 °C 时，压缩机停止运行。

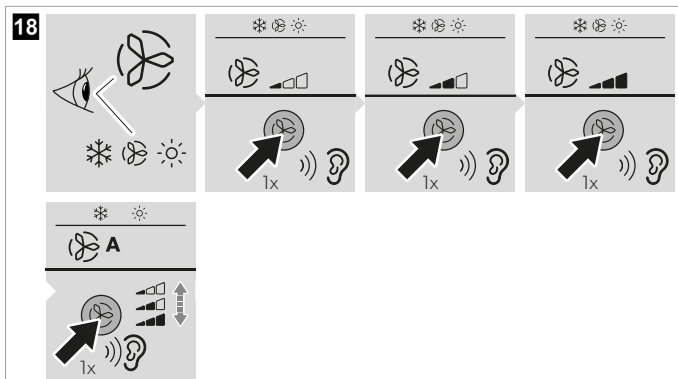
- > 使用“制冷” (❄️)、“制热” (☀️) 或“空气循环” (🌀) 模式时，可以手动设置风机转速：

显示屏消息		名称
符号	代码	
🌀 📶	F1	低风机转速等级
🌀 📶	F2	中风机转速等级
🌀 📶	F3	高风机转速等级
🌀 A		自动风机转速模式，仅在“制冷” (❄️)、“制热” (☀️) 和“自动” (A) 模式下可用。

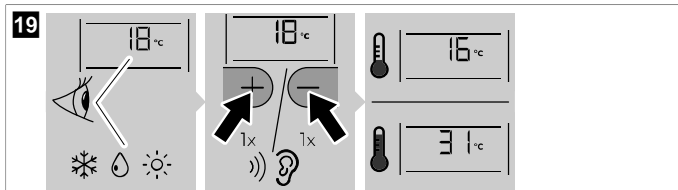
> 选择空调模式：



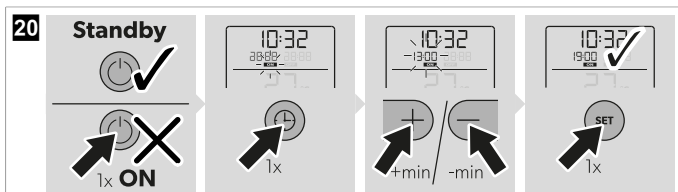
> 手动设置风机转速：



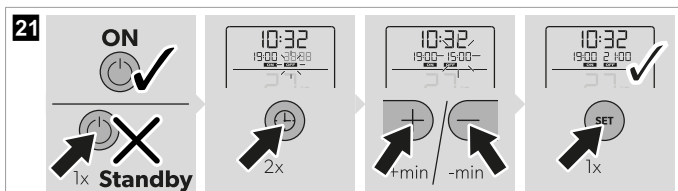
> 设置温度：



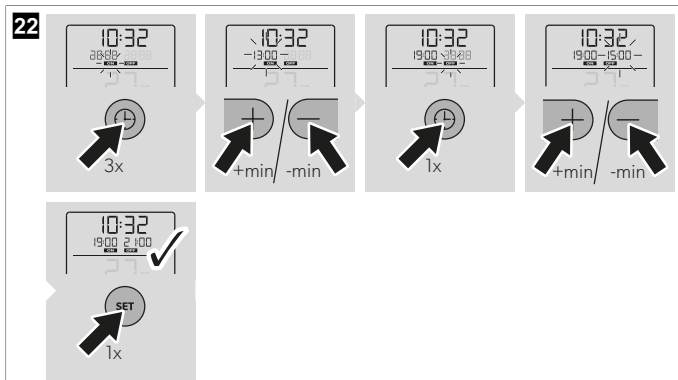
> 设置开启定时器：



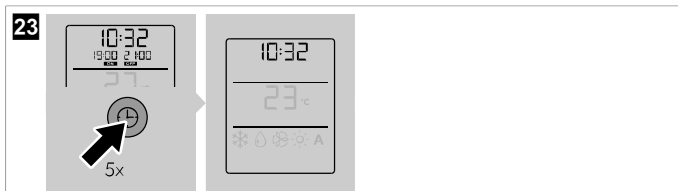
> 设置关闭定时器：



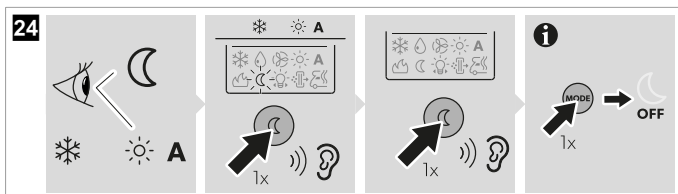
> 同时设置开启和关闭定时器：



> 取消定时器设置:



> 激活睡眠功能:



10 保修单

本产品具有法定质保期。若本产品出现故障，请联系制造商在您所在国家/地区的办事处（请参见 dometic.com/dealer）或零售商。

将设备送修和进行质保处理时请将下列文件一并附上：

- 带有购买日期的收据复印件
- 故障原因或描述

请注意，自行维修或非专业人员维修可能会引发安全事故，并可能导致保修失效。

11 废弃处置



警告！火灾危险

- 制冷剂极易燃。不要打开或损坏制冷剂回路。
- 设备的绝缘层包含绝缘气体（参见数据铭牌）。请勿损坏绝缘层。



回收包含不可更换电池、可充电电池或光源的产品：

- 如果产品包含任何不可更换电池、可充电电池或光源，您无需在丢弃前将其取出。
- 如要彻底丢弃本产品，请咨询您当地的回收中心或专业经销商，以了解如何按照适用废弃物处置规定进行相关处置的详情。
- 该产品可以免费回收。



回收包装材料：将包装材料尽可能的放到对应的回收垃圾桶内。

12 产品中有害物质的名称及含量

部件名称	有害物质					
	铅 (Pb)	汞 (Hg)	镉 (Cd)	六价铬 (Cr(VI))	多溴联苯 (PBB)	多溴二苯醚 (PBDE)
金属部件	✗	○	○	○	○	○
塑料/其他部件	○	○	○	○	○	○
电子元器件	✗	○	✗	○	○	○
电源线及连接线	✗	○	○	○	○	○
制冷剂	○	○	○	○	○	○
压缩机	✗	○	○	○	○	○
电机	✗	○	○	○	○	○
换热器	○	○	○	○	○	○

本表依据 SJ/T 11364 《电子电气产品有害物质限制使用标识要求》的规定编制。

○：表示该有害物质在该部件所有均质材料中的含量均在 GB/T 26572 规定的限量要求以下。

✗：表示该有害物质至少在该部件的某一均质材料中的含量超出 GB/T 26572 规定的限量要求。

注：表中标记“✗”的部件，符合中华人民共和国工业和信息化部公告：2018年第15号中《达标管理目录限用物质应用例外清单》的豁免要求，因行业技术发展水平限制而无法实现有害物质的代替。明细表中的部件为不同型号产品包含的主要部件汇总，本产品是否包含该部件，以实际产品配置为准。



在正常使用状态下的本产品的环保使用期限为10年。



dometic.com

YOUR LOCAL DEALER

dometic.com/dealer

YOUR LOCAL SUPPORT

dometic.com/contact

YOUR LOCAL SALES OFFICE

dometic.com/sales-offices
